

將地球的歷史， 盡收眼底。

S
A
M
A
N
I.

北海道 樣似町

樣似町公所

郵遞區號058-8501北海道樣似郡樣似町大通1丁目21番地

TEL 0146-36-2111(代表)／0146-36-2119(商工觀光課)

FAX 0146-36-2662

E-mail samani@aioros.ocn.ne.jp

〈北海道樣似町東京事務所〉

郵遞區號104-0031 東京都中央區京橋1丁目17-3 內村京橋大樓5F

TEL 03-6228-7760 Mobile 090-3118-0302

FAX 03-6228-7361

E-mail samani.tokyo@grace.ocn.ne.jp

樣似町官方網站

<http://www.samani.jp/>

APO山岳地質公園官方網站

<http://www.apoi-geopark.jp/>

S
A
M
A
N
I.

2015年 被認定為聯合國教科文組織世界地質公園

APOI 山岳地質公園的城鎮

北海道 樣似町

照片：第四屆樣似攝影大賽獲獎作品《樣似的神之藝術》(被海霧包圍的觀音山)



United Nations
Educational, Scientific and
Cultural Organization



Mt. Apo
UNESCO
Global Geopark

這座城鎮有著來自地球深處所贈與的寶藏。

被認定為聯合國教科文組織
世界地質公園的
「大地公園」。

"「Geo（地質）」這個詞，是地球、大地的意思。從科學上具有重要意義，或者是擁有優美地質、地形景觀的自然公園，我們稱之為地質公園。整座樣似町都是「APOI 山岳地質公園」。在這裡可以學習與享受寶貴的大地遺產、豐富的

自然環境，以及源遠流長的歷史文化。APOI 山岳地質公園於 2008 年被認定為日本地質公園。而在 2015 年 9 月，又成功地被認定為日本第八、東北以北地區第二個聯合國教科文組織世界地質公園。



背對日高山脈，
前方則是太平洋。

樣似町位於北海道的脊梁——日高山脈的東南方。森林覆蓋面積達 90%，丘陵地帶一直延伸到海岸附近。從海岸望去，那西沉入太平洋的夕陽美得讓人窒息。這裡夏季涼爽，而冬季在北海道地區來說也屬於比較溫暖的地方。在北海道也是

積雪量最少的地區。

這裡的漁業利用了當地豐富的自然資源，自古以來就十分興盛，不僅有海膽、海螺、昆布、鮭魚等優質海鮮，近年來利用寒冷氣候種植的草莓也十分盛行

世界上稀有的地質、
地形以及大自然。

APOI 山岳地質公園由 35 處地質景觀（景點）所構成，
根據不同主題共分為五大區域。



讓您盡情遊覽 APOI 山岳地質公園的三個關鍵詞

1 | 了解地球「內部」的關鍵 橄欖岩

APOI 山岳地質公園最大的特徵，就是因地球變動而自地底深處的地函所形成的珍貴岩石——「橄欖岩」。在這裡可以從地面上看到人類至今尚未能抵達的地底深處的地質狀況，是在這世界上少有的珍貴之地。

2 | 明明是海拔很低的山，為什麼會有呢？ 高山植物

由於橄欖岩這種特殊的土壤，再加上氣象等因素，僅有 810 公尺的 APOI 山岳，卻成為了高山植物的寶庫。這裡還有許多特有種，而「APOI 山岳高山植物群落」也被指定為日本國家特別天然紀念物。

3 | 因獨特的地形而誕生的故事。 人們的歷史

在海中漂浮著大小各異的奇特岩石的樣似海岸上，流傳著很多原住民族阿伊努人的傳說。另外，一直作為天然港口使用的海岬，從江戶時代開始就作為北前船（日本江戶時代航行於日本海的商船）運輸的要塞之地而發展至今。

APOI 山岳

讓我們漫步在地質公園。

感受地球的強大力量和自然的神祕旅程。

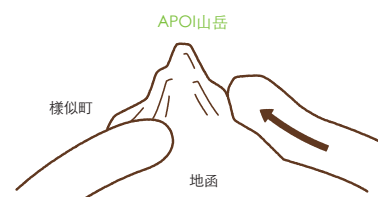
APOI山岳

【APOI山岳區域】

橄欖岩所孕育出的特有高山植物。
APOI山岳地質公園象徵性的存在。

其名稱源自於阿伊努語「APE (火) OI (多的地方) NUPURI (山)」簡略而成的。相傳人們曾在山頂祭壇上點燃火焰，向 Kamuy (神) 祈禱能夠捕獵到大量的鹿，故得此名。

聳立於距離海岸線僅四公里之處的 APOI 山岳，是一座可以以輕裝上陣，容易攀登的山。爬到山頂需要兩個半到三個小時，往返大概需要五到六個小時，適合登山的時期在沒有積雪的四月下旬至十月下旬。站上被稱為「馬背」的山脊上，太平洋和日高山脈的壯麗之景就在眼前展開。由於離海近，夏季較為寒冷，而冬季由於雪量較少，地面也是任憑風吹雨打，再加上受橄欖岩影響而生成的不利植物生長的土壤……僅有 810 公尺高的低海拔山岳——APOI 山岳能夠擁有如此多種的高山植物，正是因為此特殊環境所造就出的。

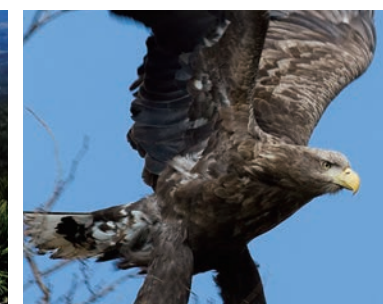
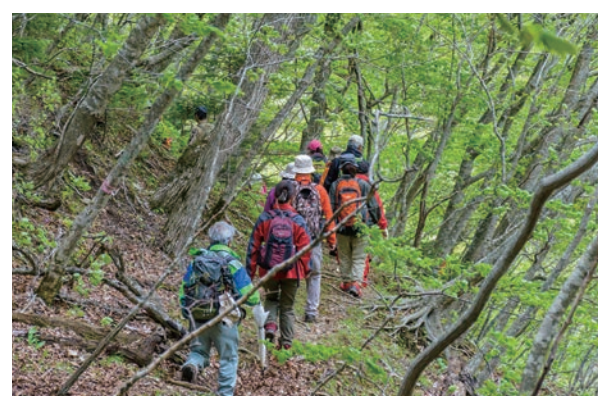
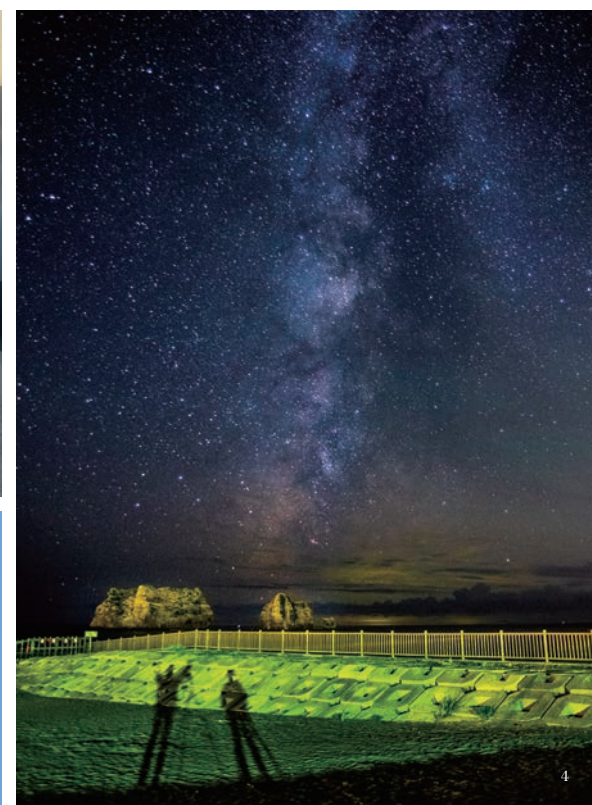
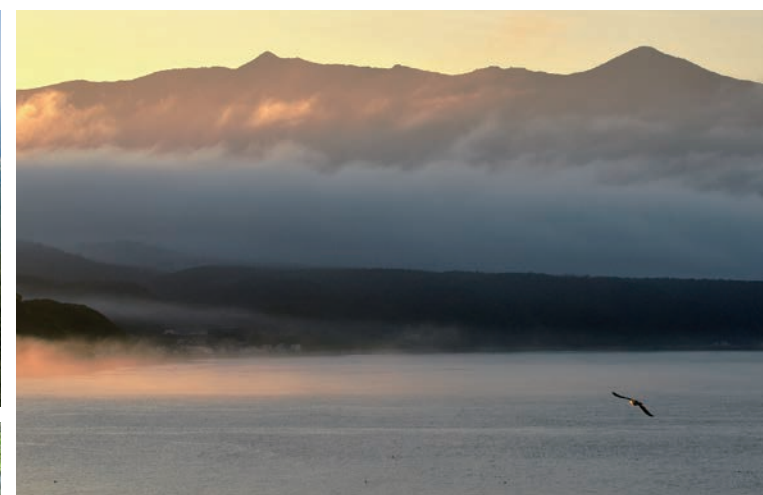


什麼是橄欖岩？

在地球的地底深處，有一層叫做「地函」的物質。而形成地函的岩石就稱為「橄欖岩」。APOI 山岳地質公園是少數能從地面上看到本應存在於地球內部的橄欖岩的地方之一。

APOI山岳的高山植物

這裡的特有種有將近20種之多，種類非常豐富，APOI山岳的高山植物群落被指定為日本國家特別天然紀念物。





1



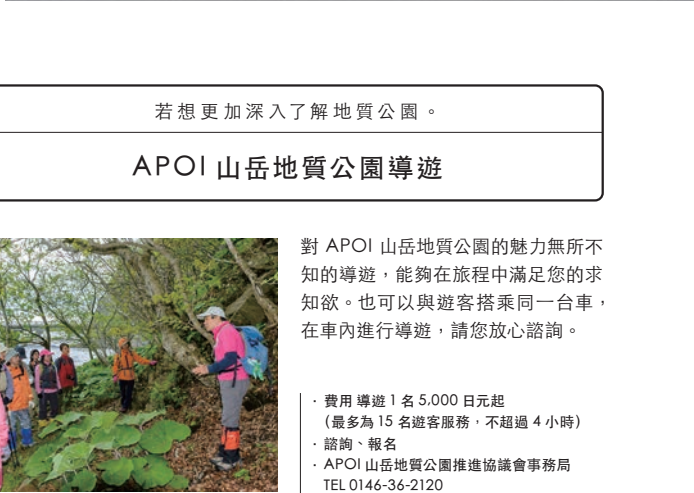
2



3



4



5

走訪 APOI 山岳地質公園。

嚴選代表性的景點。

幌滿峽

【幌滿峽區域】

1

由色彩豐富的橄欖岩所構成的峽谷絕景。

源自日高山脈的幌滿川水流，經過長時間沖刷而形成的橄欖岩峽谷。峽谷向 APOI 山岳東方延伸了約八公里之長。由於可以觀察到各種不同的橄欖岩，這個區域散佈著許多適合研究人員觀察的地質觀景點。山腰上是一片寬闊的原生針闊葉混合林，其中北五葉被指定為日本國家天然紀念物。每年10月下旬是紅葉的最佳觀賞季節。

親子岩

【樣似海岸區域】

2

與APOI山岳同為樣似的象徵。

看上去有如父母和孩子緊靠在一起的三塊岩石。這裡因絕美的觀夕陽景點而聞名，據說若是在這裡一邊遠眺落日，一邊祈禱的話，將可以為家人帶來幸福。另外，只有在冬季的某個時期才能觀賞到的，在三座岩石之間西沉的莊嚴夕照之景也是十分壯麗。除了親子岩以外，樣似海岸區域的海上還有很多奇特的岩石。也因其獨特的形狀，留下了許多阿伊努人的傳說。

Enrumu岬

【樣似海岸區域】

3

造就了今日的樣似町
深具歷史意義的重要之地。

過去曾是漂浮在海上的島嶼，經過海浪帶來的泥沙等的堆積，形成了連接陸地的陸繫島。這裡是很適合停靠船舶的天然港口，自古以來就十分繁榮，從江戶時代開始就作為北前船運輸的要塞之地，而後漸漸發展為今日的樣似。
從海岬背側的懸崖上，不僅可以看到岩漿冷卻凝固時所形成的具有力之美的「板狀節理」，還可以登上展望台，將 APOI 山岳地質公園盡收眼底。

觀音山

【樣似海岸區域】

4

海中奇石
一覽無遺的觀景之地。

海拔約 100 公尺，俯瞰樣似漁港的吊鐘狀小山（封面照片）。據說以前這裡曾為阿伊努人的 chashi（要塞），留下了有關戰爭的傳說。山頂的展望台可以開車前往。從這個觀景地可以遠眺親子岩和 Enrumu 岬等眾多奇特的岩石連成一線的景色。整座山被闊葉樹所覆蓋，每到春天的時候，森林裡的地面就會變成豬牙花、大花延齡草等可愛花朵競相綻放的美麗花園。

冬島的穴岩

【日高耶馬溪區域】

5

海浪的力量所形成的
天然的大洞。

APOI 山岳的山麓延伸入太平洋，形成長約七公里的懸崖峭壁の日高耶馬溪區域。據說在很久很久以前，這裡是覆蓋於地球表面的歐亞大陸板塊和北美板塊發生撞擊時的交界線。
位於冬島漁港內的這塊岩石上的大洞，由於受海浪侵蝕所形成而被稱為「海蝕洞」。冬島的名稱則是源自於阿伊努語的「puyu（洞穴）shuma（岩石）」。

第一次來到樣似町的話，請先來這裡。

APOI 山岳地質公園遊客中心



提供從地形和地質、自然，到歷史、文化、產業的 APOI 山岳地質公園各種相關資訊的設施。同時這裡還會發佈高山植物、棕熊等與 APOI 山岳登山等相關即時訊息。

- ・樣似町平字 479-7
- ・TEL 0146-36-3601
- ・開館時間 9:00 ~ 17:00
- ・開館時期 4 月 ~ 11 月（12 月 ~ 3 月請事先諮詢）開館期間內無休

若想更加深入了解地質公園。

APOI 山岳地質公園導遊



對 APOI 山岳地質公園的魅力無所不知的導遊，能夠在旅程中滿足您的求知欲。也可以與遊客搭乘同一台車，在車內進行導遊，請您放心諮詢。

- ・費用 導遊 1 名 5,000 日元起（最多為 15 名遊客服務，不超過 4 小時）
- ・諮詢、報名
- ・APOI 山岳地質公園推進協議會事務局 TEL 0146-36-2120

紓解旅途疲勞的絕景旅店

APOI 山莊



位於 APOI 山岳登山口附近的住宿設施。是一處能夠將 APOI 山岳和太平洋的絕景盡收眼底的觀景之地。大浴場內有完善的露天浴池，也可以當天來回。

- ・樣似町平字 479-7
- ・TEL 0146-36-5211
- ・19 間客房，可容納 59 名客人
- ・http://apoi-sanso.co.jp/

推薦路線

有花費約四小時的輕鬆路線，也有需要約八小時的登山路線。網站上有介紹各種登山和散步的推薦路線。

APOI 山岳地質公園官方網站 <http://www.apoi-geopark.jp/>

免費 APP 「漫步地質公園」

使用智慧型手機或平板電腦的 GPS 功能顯示地圖和目前所在地，還可以一邊欣賞照片一邊瀏覽地質公園的解說和旅遊資訊等。是日本地質公園公認的免費 APP。



使用 iPhone 的
旅客請掃描 QR CODE



使用 Android 的
旅客請掃描 QR CODE



Local food

盡情享受山和海所帶來的 豐富資源。

樣似的海是黑潮暖流與親潮寒流交會的良好漁場。利用寒冷氣候進行栽培的草莓產業也相當盛行。



海膽

春季是日高海膽的最佳產季。以大量優質的日高昆布為食的蝦夷馬糞海膽口感香甜，滋味濃厚。



海螺

北海道最大的樣似產海螺。其生魚片口感就像鮑魚一樣有彈性，仔細咀嚼後美味就會漸漸在口中蔓延開來。



昆布

以「日高昆布」而聞名的三石昆布。堅持當日曬曬，在漁業繁盛期的晴朗夏日，曬昆布場上會掛滿了昆布。



鮭魚

樣似的鮭魚，多數為象徵有著厚實脂肪的「銀毛」。由技術嫺熟的師傅，將魚肉用新捲或山漬等方式進行鹽漬保存，而魚卵則做成鹽漬鮭魚卵或筋子（卵巢狀的鮭魚卵）。



草莓

在樣似乾淨的水和清新的空氣中培育出的草莓。毫不吝嗇地使用大量草莓製作而成的氣泡酒，因清爽的口感而深受歡迎。



米

在擁有豐沛的乾淨水資源的 APOI 山麓所種植出的「APOI 米」，減少農藥和化學肥料的使用，是花費了許多時間和精力所精心培育出的特別栽培米。

Camping

上山、下海， 享受大自然！

町內共有三處露營場地。無論是在海邊還是山上都可以享受露營的樂趣。



衝浪的好去處 日高耶馬溪區域

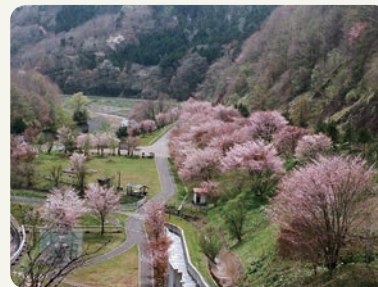
親子岩 Fure 愛海灘露營場

與親子岩相對望的濱海露營場。
設有淋浴和更衣室、抽水馬桶等設施。

時期 六月下旬～九月下旬（海水浴為七月上旬～八月中旬）
入場費用 一晚 大人 600 日圓，中小學生 400 日圓，帳篷、遮陽篷一頂 300 日圓
預約 自由場地
諮詢 親子岩 Fure 愛海灘中心小屋（期間內）TEL 0146-36-5555
樣似町公所商工觀光課（期間前後）TEL 0146-36-2119



在日高耶馬溪區域，APOI 山麓延伸入海，形成懸崖峭壁，是個在少部分人之間相當著名的衝浪勝地。在夏季的週末，總是有許多衝浪愛好者來到這裡享受乘風破浪的快感。



樣似水壩露營場

每到五月，這裡就成為了賞蝦夷山櫻花的名勝地。
設有廚房和廁所。

時期 四月中旬～十月中旬
入場費用 免費
諮詢 樣似町公所商工觀光課 TEL 0146-36-2119



APOI 山麓家庭公園露營場

設有自來水、廚房、抽水馬桶等。
還有山間小木屋。

時期 四月中旬～九月下旬
入場費用 一晚 大人 600 日圓，小初中生 400 日圓，帳篷、遮陽棚每頂 300 日圓、山間小木屋每棟 2,000 日圓
諮詢 APOI 山麓地質公園遊客中心 TEL 0146-36-3601

Event Info

活動資訊

樣似的祭典讓您透過
五感享受四季。

※欲了解各活動的詳細日程，
請向我們諮詢。



海膽祭

五月中～下旬

以優惠的價格販賣當季的蝦夷馬糞海膽以及樣似的新鮮海鮮。



APOI 之火祭

八月第一個週六、週日

為 APOI 山麓由來的阿伊努傳說——火祭。有 APOI 山麓的採火儀式、Enrumu 岬的火文字、APOI 太鼓和睡魔遊行等，是樣似最熱鬧的一大活動。



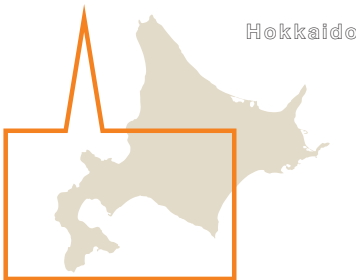
當地產品展售會

十月下旬

以優惠的價格販賣鮭魚山漬等海產品、低農藥 APOI 米等當地產品。還有各種創意菜單滿載的美食區。

將日高區域玩透透。

樣似町所在的北海道日高區域內，每個町都各具魅力。您會選擇哪條路線遊玩呢？



日高町
(日高地區)

HIDAKA
HIDAKA district

在這裡可以享受各種不同的戶外活動，可以一邊登山一邊欣賞北海道唯一的山岳冰河地形與超基性高山植物，也可以在日本最清澈的河流——沙流川上體驗泛舟等，趣味無窮。



官方網站

<http://www.town.hidaka.hokkaido.jp/>

日高町
(門別地區)

HIDAKA
MOMBETSU district

以柳葉魚的產地而聞名的門別地區。四月到十一月在門別競馬場會舉辦北海道賽馬，可以近距離觀看魄力十足的比賽。豪爽的鐵桶成吉思汗烤羊肉是門別競馬場的名物。



官方網站

<http://www.town.hidaka.hokkaido.jp/>

平取町

BIRATORI

全北海道出貨量最多的番茄，以及黑毛和牛是這裡的特產。這裡還有日本面積最大的鈴蘭群生地，在每年的五月中旬至六月中旬會對一般民眾開放。在「二風谷阿伊努文化博物館」也可以體驗本地區獨有的阿伊努文化。



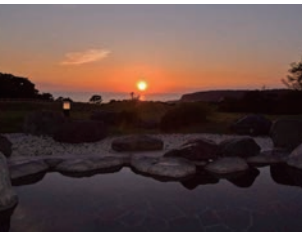
官方網站

<http://www.town.biratori.hokkaido.jp/>

新冠町

NIIKAPPU

町內的象徵——「RE・CORD 館」內收藏有自日本全國各地捐贈的近 100 萬張唱片。從位於小山丘上的「新冠溫泉 RE・CORD 之湯」的露天浴池，可以欣賞到夕陽西沉入太平洋的壯麗景觀。



官方網站

<http://www.niikappu.jp/>

新日高町

SHINHIDAKA

全日本二成以上的純種馬皆誕生於此地，是日本純種馬出產量最多的町。約七公里的直線道路兩側有大約三千棵櫻花競相綻放的「二十間道路行道櫻花樹」，已被列入「櫻花名所 100 選」。



官方網站

<http://www.shinhidaka-hokkaido.jp/>

浦河町

URAKAWA

約有二百座牧場，三千多頭純種馬肆意馳騁的浦河町。這裡有日本最大規模的騎馬渡假村「優駿渡假村 AERU」，不管是在廣闊的土地上騎馬漫遊，或是體驗各種騎馬項目，都相當受到歡迎。



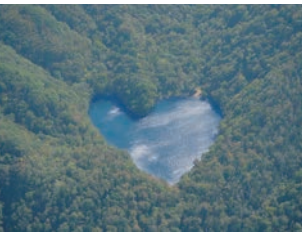
官方網站

<http://www.town.urakawa.hokkaido.jp/>

襟裳町

ERIMO

日本有名的襟裳岬的所在地，也被稱為「風極之地」。是日本國內少有的強風地帶。這裡有許多名勝地，包括北海道銘菓的電視廣告上經常可以看見的心形湖泊——豐似湖等。



官方網站

<http://www.town.erimo.lg.jp/>

Access

前往樣似町的交通方式

開車

- 從札幌……………180km
(走高速公路)
- 從新千歲機場……………155km
- 從十勝帶廣機場……………115km
- 從函館……………395km
(走高速公路)

巴士

- 從札幌
JR 北海道巴士
「高速襟裳號」……………3 小時 20 分鐘
道南巴士
「高速 PEGASASU 號」……………4 小時 20 分鐘
(浦河轉乘)
- 從新千歲機場
道南巴士
「特急浦河號」……………4 小時 20 分鐘
(浦河轉乘)

火車

JR 日高本線、鵝川～樣似之間因大浪造成鐵路毀損，目前停駛中。
請乘坐代行巴士。
※2016 年 3 月為止